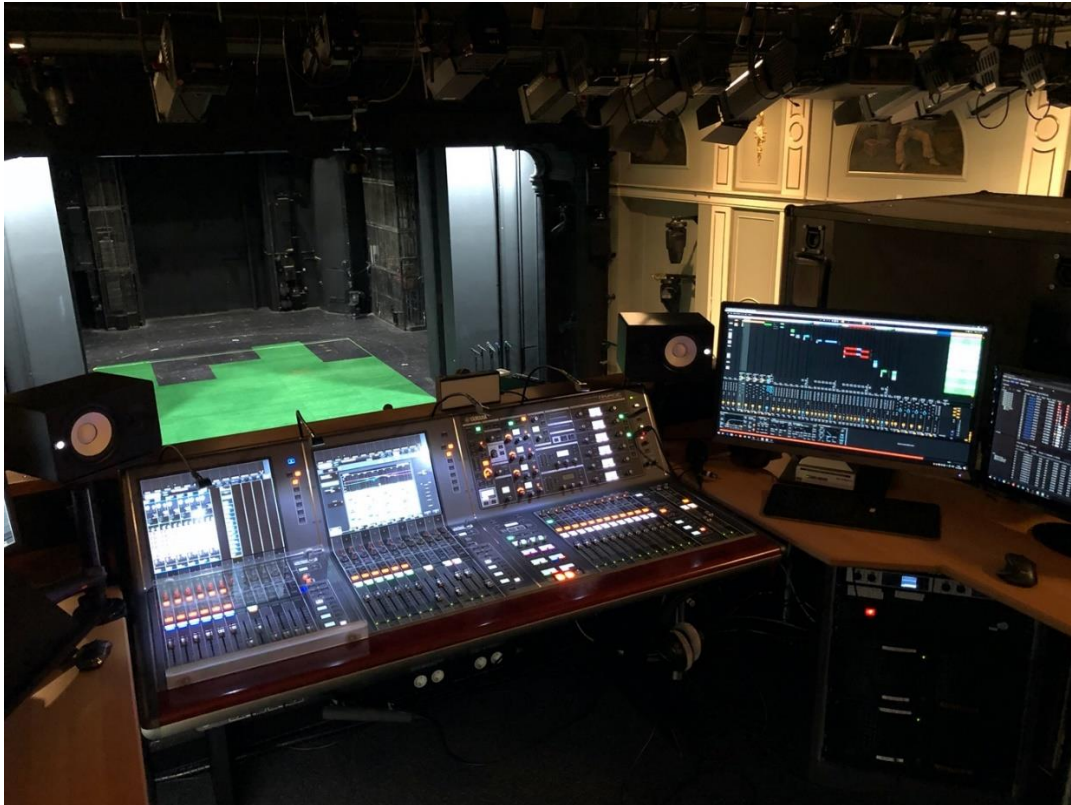


3. Kammer

3.3. Ton / Video

3.3.1. Saalmischplatz



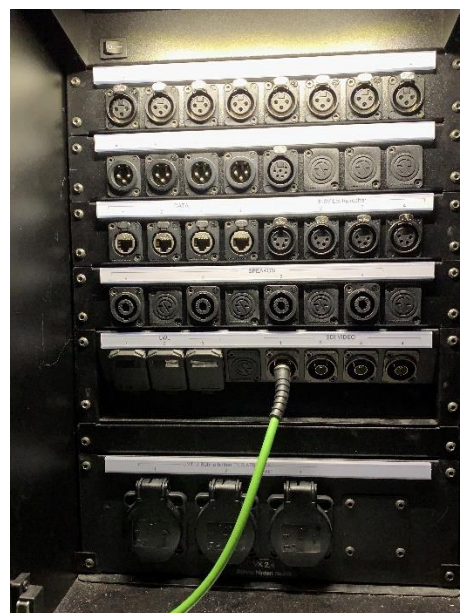
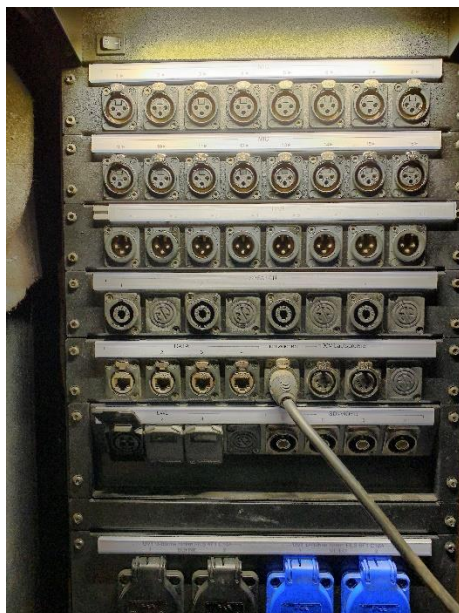
Mixer:	YAMAHA PM10 RIVAGE with HY144D DANTE-Card (144 I/Os)
	38 Fader
	2 TFT-Touch Monitors
	144 Channels
	72 Mix Buses
	36 Matrizen

Peripherie:	2 x Workstation AUDIONETWORX
	ABLETON LIVE Suite 10/11/12
	WAVES DIAMOND Bundle
	2 x RME MADI Face XT (2 x 64 I/O via MADI)
	LEXICON PCM91
	BRICASTI M7
	MOTU Midi Express XT 8 x 8

Deutsches Theater

Wireless:	16 x SONY DWR-R03D Receiver
	16 x SONY DWT-B03R Bodypack Transmitter
	8 x SONY DWM-02N Handheld (with SHURE Beta 87/Beta 58, NEUMANN KK105S)
	4 x SONY DWT-P01N plug-on Transmitter
	Managed via Cross Remote Wireless Studio
	Wireless Monitoring 6 x SENNHEISER SR 2050 IEM
	6 x diversity receiver EK 2000 IEM
	2 x Accu active Speaker KLEIN & HUMMEL

Audionetzwerk:	STAGETEC NEXUS Matrix 5
	NEXUS STAR with 4096 x 4096 I/Os and 8 x MADI I/Os
	7 Base Devices
	DANTE
	28 Versatzkästen an diversen Positionen mit: <ul style="list-style-type: none"> • je 8 Fasern LWL (4 x Neutrik Opticon LC) • 8 BNC 75Ohm • 100Volt Lautsprecheranschluss 4pol XLR • 2x RJ45 CAT 5 • SPEAKON Lautsprecheranschlüsse
	je Versatzkastentyp verschiedene Bestückung mit Mikrofoneingängen und Line-Ausgängen mit jeweils logischer, dazugehöriger NEXUS- Ressource (kein zwischengeschaltetes Patchfeld)



3.3.3. Beschallung

Upstage:	2 x d&b 24S TOP
	2 x d&b 21S SUBWOOFER
Side fill:	2 x d&b E8
Stage Monitor:	2 x d&b Ci 90
FoH:	2 x d&b Ci90
	2 x d&b Ci60
	2 x d&b E8 (near field)
	1 x d&b Ci90 (Center)
	2 x BAGEND D12-DA
Surround:	4 x d&b E3

3. Kammer

3.3. Ton / Video

3.3.4. Videotechnik



Videoregie:	Medienserversystem Digital Audio Network
	<ul style="list-style-type: none"> • CPU Intel Core i9 10980XE • 3G SDI Capture Card Blackmagic Decklink Quad 2 • 3G SDI Capture Card Datapath VisionAV- SDI • Grafikkarte Nvidia RTX 3080Ti + Nvidia NVS810 • Tascam US16x08 Audio/Midi Interface
	Software
	<ul style="list-style-type: none"> • Resolume Arena (Version 7.x) • Stumpfl Wings Vioso (Version 6.x/RX)
	Roland V800HD Multiformatmischer
	Ross Ultrix 64x64 12G SDI Kreuzschiene
	IDK FDX-32 UHD 32x32 HDMI Kreuzschiene
	1x AJA Ki Pro Ultra Plus Multi-Channel 4K / UltraHD / 2K / HD Recorder and Player
	1x Dell Ultra-Wide Curved Monitor GUI
	2x JVC G24E Vorschau-monitore
1x Asus Vorschau-monitor V800	

Projektoren	1x Panasonic PT-RZ21K 3Chip DLP WUXGA, 20000 ANSI, im Silencer (Position: Regie/FOH) mit div. Optiken
	1x Panasonic PT-DZ110XE 3 Chip DLP, WUXGA, 10000 ANSI, im Flugrahmen
	1x Panasonic PT-DX100E, 1-Chip DLP, 10.000 ANSI 1024 x 768 Pixel (XGA 4:3) (Position: Portalbrücke mitte)
	1x Panasonic PT-DX100E, 1-Chip DLP, 10.000 ANSI-Lumen 1024 x 768 Pixel (XGA 4:3) (Position: Zug Zuschauerraum hinten mitte)
	1x Panasonic PT-DX100E, 1-Chip DLP, 10.000 ANSI-Lumen 1024 x 768 Pixel (XGA 4:3) (Position: Portalturm rechts)
	2x Panasonic PT-RZ120, 1-Chip DLP, 12.000 ANSI- Lumen 1920x 1200 Pixel (WUXGA 16:10) (Position: Vorbühne Li/Re)

Kameras	2x Sony PXW Z150 Camcorder
	2x Dwarfconnection 3G SDI/FullHD HDMI Funkstrecken



FoH Projektor RZ21K Regiebereich Tribüne oben mitte



Direkter Blick aus der Position der Optik

3.3.4.1. Signallaufplan Video (siehe extra Datei)